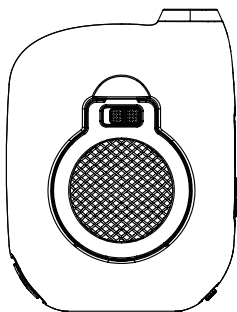


NITECORE®



BB Mini
Portable Electronic Mini Photography Blower

IMPORTANT NOTICE CONCERNING WARRANTY SERVICE
Thank you for purchasing! Before using this product, please find your verification code on the package box, and go to <https://photo.nitecore.com/Validation> (or scan the QR code beside the verification code to visit on your mobile phone). Type in your verification code and personal information as required, and submit the page. After verification, NITECORE will send you a warranty service email for a free warranty extension of 6 months. This email and your registration email address are essential to your possible warranty application.

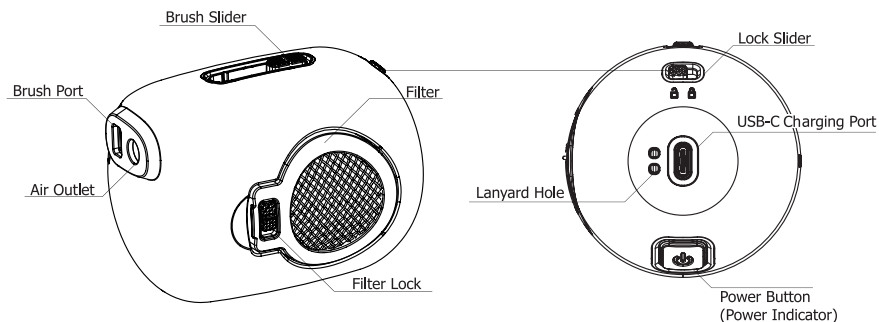
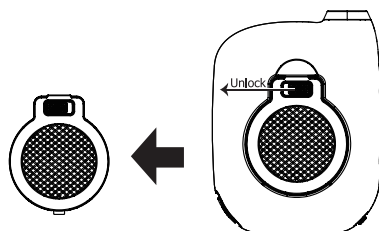
Features

- Portable Cordless Electronic Blower
- Applicable for cleaning photographic equipment and more devices
- Max wind speed of 65 km/h (40.4 mph)
- Built-in 8.88Wh high performance Li-ion battery
- Built-in Li-ion battery management system with a USB-C charging port
- Unidirectional air intake to prevent secondary contamination during cleaning
- Replaceable high density filter included for effective dust filtration
- Power indicator to indicate the remaining battery power
- Silicone nozzle to prevent accidental damage to the object surface
- Made from durable ABS material
- Retractable magnetic quick release brush included
- 2-level wind speed adjustable

Technical Specifications

Input	5V~2A
Rated Power	25W
Battery Capacity	8.88Wh
Cleaning Times	TURBO: Approx. 150 Times SILENT: Approx. 600 Times (10s per time under full charge)
Rotational Speed	25,000 RPM
Wind Speed	TURBO: 65 km/h (40.4 mph) SILENT: 35 km/h (21.7 mph)
Dimensions	90mm x 70mm x 70mm (3.54" x 2.76" x 2.76")
Weight	219g (7.72 oz)
Accessories	Lanyard, Magnetic Quick Release Brush

Filter Changing



Warranty Details

Our authorized dealers and distributors are responsible for warranty service. Should any problem covered under warranty occur, customers can contact their dealers or distributors in regards to their warranty claims, as long as the product was purchased from an authorized dealer or distributor. NITECORE's Warranty is provided only for products purchased from an authorized source. This applies to all NITECORE products.

Any DOA / defective product can be exchanged for a replacement through a local distributor/dealer within the 15 days of purchase. After 15 days, all defective / malfunctioning NITECORE® products can be repaired free of charge for a period of 12 months (1 year) from the date of purchase. Beyond 12 months (1 year), a limited warranty applies, covering the cost of labor and maintenance, but not the cost of accessories or replacement parts. For an optional free warranty extension of 6 months, please refer to the "IMPORTANT WARRANTY NOTICE" section on top to validate your product.

The warranty is nullified if the product(s) is/are:
1. Broken down, reconstructed and/or modified by unauthorized parties
2. Damaged from wrong operations
For the latest information on NITECORE® products and services, please contact a local NITECORE® distributor or send an email to service@nitecore.com.

※ All images, text and statements specified herein this user manual are for reference purpose only. Should any discrepancy occur between this manual and information specified on www.nitecore.com, information on our official website shall prevail. SYSMAX Innovations Co., Ltd. reserves the rights to interpret and amend the content of this document at any time without prior notice.

(English)

Charging Function

The BB Mini is equipped with an intelligent charging system. Please charge the product before the first use. Use the USB-C cable to connect an external power supply to the charging port to begin the charging process.

- During the charging process, the power indicator beneath the Power Button will turn red and flash to inform the user.
- Once the battery is fully charged, the product will automatically stop charging and the power indicator will turn green.
- Charging time is approx. 1 hour 30 minutes.

Note: The product is unavailable during the charging process.

Operating Instructions

Lockout / Unlock



- Push the Lock Slider to the top end to push out the brush; push the Brush Slider to the bottom end to store the brush.
- Push the Lock Slider to the Unlock Icon to unlock the BB Mini.

Note: The product is unavailable in the lockout status.

Fast Cleaning

When the power is off, press and hold the Power Button to access TURBO Mode and the power indicator will glow blue. Release to turn it off.

Constant Cleaning

On: When the power is off, double press the Power Button to access SILENT Mode and the power indicator will glow blue.

Switching: When the power is on, short press the Power Button to switch between TURBO and SILENT Mode.

Off: When the power is on, long press the Power Button to turn it off.

Magnetic Quick Release Brush

Push the Brush Slider to the top end to push out the brush; push the Brush Slider to the bottom end to store the brush.

Note: The product comes with a Camera Body Cleaning Brush. Lens Cleaning Brush is optional and applicable to be used with the BB Mini.

Power Indication

When the power is off, short press the Power Button and the power indicator will glow to indicate the remaining battery power:

Color of Indicator	Remaining Power
Green	Above 50%
Blue	Below 50%
Red	Below 10% (Please recharge the product as soon as possible when it cannot be turned on due to low power.)

Note: If keep using the product when the power is too low, the blue indicator will gradually dim until it goes out, and the product will automatically stop working.

Warnings

1. Use the product for the specified purposes only. Misuse of the product may be risky.
2. Please read the user manual carefully before using the product. Connect the applicable power source only according to the specifications in this user manual to charge the product.
3. Please recharge the product every 3 months without a long-time usage.
4. Ambient Temperature of Usage: -10~40°C (14~104°F); Temperature of Storage: -20~60°C (-4~140°F)
5. DO NOT put any foreign objects into the air inlet, outlet or the charging port.
6. DO NOT cover the air inlet when using the product.
7. DO NOT use the product without a filter, or it will gather dust in the air inlet.
8. Stop using the product at any sign of malfunction.
9. Store the product in ventilated areas. DO NOT use any liquid to clean the product. Keep it away from any combustible material.
10. DO NOT store or use the product in an environment where the temperature is extremely high / low or changes rapidly, or in a confined area with a high temperature.

11. Avoid any vibration or impact to the product.
12. DO NOT disassemble or modify the product as this could result in battery explosion, cracking or leaking, causing personal injury, property damage and/or other unpredictable risks.
13. Dispose of the device/batteries in accordance with applicable local laws and regulations.

Maintenance

1. Please replace the filter as soon as possible if it is broken, the air inlet is blocked by dust, or the wind speed is found significantly decreased.
2. DO NOT use any liquid to clean the product when the air inlet is blocked by dust. It is recommended to use the magnetic quick release brush to sweep off the dust of the filter, replace the filter, and then turn it on until no more dust comes out from the inside.

Filter Changing

It is recommended to replace the filter regularly to maintain the best cleaning performance. Please follow the steps below:

1. Slide the Filter Lock to the other side to unlock the filter and take it out.
2. Install a new filter and lock it.

Note: DO NOT use the product without a filter installed.

(Deutsch)

Ladefunktion

Das BB Mini ist mit einem intelligenten Ladesystem ausgestattet. Bitte laden Sie das Produkt vor dem ersten Gebrauch auf. Nutzen Sie das USB-C-Kabel, um ein externes Netzteil am USB-Ladeport anzuschließen den Ladevorgang zu starten.

- Während des Ladevorgangs blinkt die Betriebsanzeige rot.
- Sobald der Akku vollständig aufgeladen ist, wird der Ladevorgang beendet und die Betriebsanzeige leuchtet grün.
- Die Ladezeit beträgt ca. 1h30min.

Hinweis: Das Gebläse kann während des Ladevorgangs NICHT genutzt werden.

Betriebsanleitung

Sperren/Entsperren



- Schieben Sie den Verriegelungs-Schieber auf das Verriegelungssymbol, um den BB Mini zu verriegeln.
- Schieben Sie den Verriegelungs-Schieber auf das Entriegelungssymbol, um den BB Mini zu entriegeln.

Hinweis: Im gesperrten Zustand kann das Gerät nicht verwendet werden.

Schnell-Reinigungs-Mode

Halten Sie bei ausgeschaltetem Gerät den EIN-/AUS-Schalter gedrückt, um den TURBO-Mode aufzurufen. Die Betriebsanzeige leuchtet blau. Lassen Sie los, um das Gerät auszuschalten.

Dauer-Reinigungs-Mode

Einschalten: Drücken Sie bei ausgeschaltetem Gerät zweimal auf die Ein/Aus-Taste, um den SILENT-Mode aufzurufen. Die Betriebsanzeige leuchtet blau.

Umschalten: Wenn das Gerät eingeschaltet ist, drücken Sie kurz auf die Ein/Aus-Taste, um zwischen dem TURBO- und dem SILENT-Mode zu wechseln.

Aus: Drücken Sie bei eingeschaltetem Gerät lange auf die Ein/Aus-Taste, um es auszuschalten.

Bürste mit magnetischem Schnellverschluss

Schieben Sie den Bürstenschieber nach oben, um die Bürste herauszuschieben. Schieben Sie den Bürstenschieber nach unten, um die Bürste zu verstauen.

Hinweis: Das Produkt wird mit einer Reinigungsbürste für Kameragehäuse geliefert. Eine Objektivreinigungsbürste ist optional erhältlich und kann ebenfalls mit dem BB Mini verwendet werden.

Betriebsanzeige

Wenn das Gerät eingeschaltet ist, drücken Sie kurz auf die EIN-/AUS-Taste und die Betriebsanzeige leuchtet auf, um die verbleibende Batterieleistung anzuzeigen:

Farbe der Anzeige	Verbleibende Energie
Grün	Über 50%
Blau	Unter 50%
Rot	Unter 10% (Bitte laden Sie das Produkt so bald wie möglich auf, wenn es sich wegen geringer Energie nicht einschalten lässt.)

Hinweis: Wenn Sie das Gerät bei zu geringem Energiepegel weiterverwenden, wird die blaue Anzeige allmählich schwächer, bis sie erlischt und das Gerät schaltet sich automatisch ab.

Warnungen

1. Verwenden Sie das Gerät nur für die angegebenen Zwecke. Ein Missbrauch des Produkts kann Risiken bergen.
2. Bitte lesen Sie die Bedienungsanleitung sorgfältig durch, bevor Sie das Produkt verwenden. Schließen Sie die entsprechende Stromquelle nur gemäß den Spezifikationen in dieser Bedienungsanleitung an, um das Gerät aufzuladen.
3. Bitte laden Sie das Gerät alle 3 Monate auf, wenn es längere Zeit nicht benutzt wird.
4. Umgebungstemperatur zur Verwendung: -10° ~ 40°C; Lagertemperatur: -20° ~ 60°C.
5. LEGEN SIE KEINE Fremdkörper in den Luftenlass, -auslass oder den Ladeanschluss.
6. Decken Sie den Luftenlass bei Verwendung des Geräts NICHT ab.
7. Verwenden Sie das Gerät NICHT ohne Filter, da sich sonst Staub im Luftenlass sammelt.
8. Beenden Sie die Verwendung des Geräts bei Anzeichen einer Fehlfunktion.
9. Lagern Sie das Gerät in belüfteten Bereichen. Verwenden Sie KEINE Flüssigkeit, um das Produkt zu reinigen. Halten Sie es von brennbarem Material fern.
10. Lagern oder verwenden Sie das Produkt NICHT in einer Umgebung, in der die Temperatur extrem hoch / niedrig ist oder sich schnell ändert, oder in einem begrenzten Bereich mit einer hohen Temperatur.
11. Vermeiden Sie jegliche Vibrationen oder Stöße auf das Produkt.
12. Zerlegen oder modifizieren Sie das Gerät NICHT, da dies zur Explosion des Akkus, Rissen oder Leckagen führen kann, die wiederum Personenschäden, Sachschäden und / oder andere Unvorhersehbare Risiken verursachen können.
13. Entsorgen Sie das Gerät/den Akku in Übereinstimmung mit den geltenden örtlichen Gesetzen und Vorschriften.

Pflege und Wartung

1. Bitte ersetzen Sie den Filter so schnell wie möglich, wenn er gebrochen ist, der Luftenlass durch Staub blockiert oder der Luftstrom deutlich verringert ist.
2. Verwenden Sie KEINE Flüssigkeit, um das Produkt zu reinigen, wenn der Luftenlass durch Staub blockiert ist. Es wird empfohlen, den Staub des Filters mit der magnetischen Bürste abzufegen, den Filter wiedereinzusetzen und das Gerät dann wieder einzuschalten, bis kein Staub mehr aus dem Inneren austritt.

Filter wechseln

Es wird empfohlen, den Filter regelmäßig zu wechseln, um die beste Reinigungsleistung zu erhalten. Bitte befolgen Sie dazu die folgenden Schritte:

1. Schieben Sie den Filterverschluss auf die andere Seite und nehmen Sie den Filter heraus.
2. Setzen Sie einen neuen Filter ein.

Hinweis: Verwenden Sie das Gerät NICHT ohne installierten Filter!

Entsorgung von Elektro- und Elektronikgeräten

Die durchgestrichene Mülltonne bedeutet, dass Sie gesetzlich verpflichtet sind, diese Geräte einer vom unsortierten Siedlungsabfall getrennten Erfassung zuzuführen. Die Entsorgung über die Restmülltonne oder die gelbe Tonne ist untersagt. Enthalten die Produkte Batterien oder Akkus, die nicht fest verbaut sind, müssen diese vor der Entsorgung entnommen und getrennt als Batterie entsorgt werden.

